



MALMÖ

EN KHEA ZIATER SCEN FILM

SAGA: MARIA URCELAY · CLAUDIA: AINHOA JAUREGI / ARRATE ETXEBERRIA
TEXTER: MIKEL SOMIÑONA · BASKISKA ÖVERSÄTTNING : JON GEREDIAGA
KOSTYMER OCH SCENOGRAFI: AZEGINE URIGOITIA · SKAPA VIDEOR: JESUS PUEYO · LIGHTING DESIGN: OIER ITUARTE
LJUD UTRYMME: JOKE DE VRIESE · GRAFISK DESIGN: ARITZ MERINO · FOTOGRAFERING: SON AOUJIL
TEKNIKER AV PROGNOSE: JAVI ANDRACA · LIVE LJUDINSPELNING: RAUL LOMAS ASSISTENTEN AV RIKTNING: ARRATE ETXEBERRIA
PRODUKTION OCH DISTRIBUTION: KHEA ZIATER · RIKTNING OCH DRAMATURGI: ALEX GEREDIAGA



MALMÖ

SARRERA ETA SINOPSIA

“Utzi euriari atzoko min guztia garbitzen”

Piezaren abiapuntua bi lagunen arteko traizioa eta ondorengo mendekuaren inguruan marraztutako erretratua da. Gorrotoa eta sentipen kutsatuenak azaltzen diren momentutik barkameneraino iristen den bidaia, elkar ulertzea gurutzatuz. Askotan, bi pertsonen arteko harremanak kolorez aldatzen du bat batean; hainbat hitz edo gertakari zehatz bat izan daitezke eraldaketa horren errudun.

SINOPSIA

“Claudia eta Saga orain dela bost urte ezagutu zuten elkar. Beraien bizitzako hiru urte zoroenak elkarrekin pasa zituzten, hezurra eta mamia bezala. Baina zerbaitek hautsiezina zirudien harreman hori apurtu zuen. Gaur, hainbeste denbora pasa ondoren, Saga da Claudia ikustera datorrena, eta bere maletan gorrotoa gordeta dakar”.

MALMÖ

PERTSONAIK



CLAUDIA

Bere gaztaroaren urte gehienak intepretazio formakuntzari eskeini zizkion; izaera gogorra dauka eta hoztasun handia erakuts dezake. Dinamarkara joan zen ikasten jarraitzeko, baina Saga ezagutzeak bere bizitza aldatu zuen. Musika bikote bat osatu zuten eta nolabaiteko arrakasta lortzen ari ziren. Baina kontzertu gau batean zerbait jaso zen, beraien banaketaren arrazoia. Hilabete batzu pasa zirenean Claudia haurdun gelditu eta bere lurraldera itzuli zen. Ordutik, bizitza ondo doakio, zoriontsua da, eta gaur eszenatokietara itzultzen da bere azken lana aurkeztera. Baina ez du susmatzen bere iraganeko norbait ere bertan egongo dela momento hori partekatzeko.



SAGA

Aita euskalduna eta ama Danimarkakoa ditu. Claudia Copenhagen ezagutu zuen, non sarritan abeslari gisa ibiltzen zen. Talentu haundikoa eta oso oldarkorra, erraz sartzen da istiluetan. Claudiaren ondoan edozein arazo dibertigarria eta zirrargarria iruditzen zitzaion. Baina Malmö gau hartan beraien artean gertatutakoak ez zuen konponbiderik izan, eta hortik aurrera Sagaren bizitza infernuaren parekoa bilakatu zen. Ordutik hiru urte pasa dira eta gaur Claudiarengana dator mendeku bila.



BANDA

Claudiaren ondoan aritzen diren hiru musikariek osatzen dute: teklatua, batería eta gitarra. Gitarra-jotzailea Claudiren bikote sentimentala da eta bere semearen aita. Bestiak, banda osatzen duten musikari profesionalak. Beraien musika eta itxura elegantea da. Ez dute Sagaren mendeku planetik aise ihes egiteko aukera izango.

MALMÖ

ESPAZIOA

Den-dena antzoki batean gertatzen da.

Kamerinoetan ematen zaio hasiera piezari, non Claudia dagoen, bere aktuazioaren aurreko uneetan prestatzen. Une honetatik aurrera, istorioaren garapena Claudiaren ikuskizunerako prestatua zegoen esparru fisikoan gertatuko da, non hasiera batetik hainbat elementu eszenografiko kokatuak egongo diren. Beraz, bertan dauden elementuak Sagak gertatzera bultzatuko dituen ekintzen menpean geldituko dira.



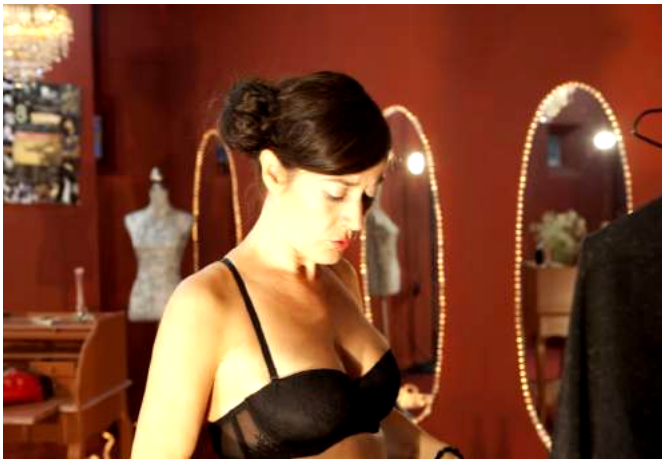
Malmö. Kamerinoa.

MALMÖ

GAIAK

MALMÖ-ren sustraia norberaren baitan erraz errekonozitu daitekeen sentimendu baten harira jaiotzen da, harremanek jasaten dituzten eraldaketak identifikatzearena, alegia. Kasu honetan, alboan duguna lagun min bat izatetik bapatekotasunez arerio bat izatera pasatzearen esperientziara jo dugu, eta hemendik sortzen diren sentipen multzoen mutazioei.

Idea horri jarraituz, hasiera batean argumentua gure egunerokotasunetik urrundu nahi dut, gero, mamia guk uste duguna baino gertuago daukagula iradokitzeko. Traizioa eta mendekuaren beharra, gaixotasunerainoko gorrotoa, frustrazioak justifikitzeko erabilitako estrategiak, hustasun sentsazioa, azken adiskidetzaren ahaleginak, barkamena...



Malmö (Khea Ziater)

MALMÖ

FITXA ARTISTIKOA

| | |
|-------------------------------|--------------------------|
| IZENBURUA | MALMÖ |
| KONPAINIA | KHEA ZIATER |
| SAGA | MARIA URCELAY |
| CLAUDIA | AINHOA JAUREGI |
| JANTZIAK /ESZENOGRAFIA | AZEGIÑE URIGOITIA |
| ARGIZTAPENA | OIER ITUARTE |
| MUSIKA ETA SOINUA | JOKE DE VRIESE |
| ARGAZKIAK | SON AOUJIL |
| TESTUAK | MIKEL SOMIÑONA |
| ITZULPENA | JON GEREDIAGA |
| IKUSENTZUNEKO | JESUS PUEYO |
| SORKUNTZA | |
| PROIEKZIOETARAKO | JAVI ANDRAKA |
| TEKNIKOA | |
| ZUZ.LAGUNTZAILEA | ARRATE ETXEBERRIA |
| ZUZENDARITZA | ALEX GEREDIAGA |
| EKOIZPENA | KHEA ZIATER |

MALMÖ

PRENTSA, KRITIKAK ETA IRUDIAK

KRITIKA: Agus Perez -BERRIA-

Lekua: Bilboko Arriaga antzokia. Eguna: Urtarrilak 13

.....

Eta zirku eszenikotik zine eszenikora igaro gara asteen, Malmö izeneko proposamena film eszenikotzat jotzen baitute Khea Ziater taldeko kideek. Alex Gerediagak zuzendutako proiektua bere bidea ari da egiten nortasun handiko estilo finduan, eta aurreko lanetan bezala —Satisfaktion eta NOT (Never on Time)—, ikusleekiko hurbiltasuna eta antzezleen inplikazio pertsonala izan dira pieza honen ezaugarrietako batzuk. Intimitate gordinaren eremua esploratu dute oraingo honetan ere, eta interesgarria da jakitea emakumeen ikuspegia jorratu dela hiruretan, bai gaien bai antzezleen aldetik.

Thriller moduko batean eta Mikel Somiñoneren testuan oinarrituta —Jon Gerediagarena da euskaratzea—, gaztetako laguntasun apurtuaren ondorioak plazaratu dituzte Ainhoa Jauregik eta Maria Urzelaik, abandonua, jelsia, gorrotoa eta mendeku gosea lagun. Bi-bien izaera indartsua eta trebakuntza sendoa izan dira lan honetako osagai nagusiak, eta beraiei esker egin zaigu sinesgarri Tarantinoren eskolako deskalabru tragikomikoa. Zuzeneko irudi proiektatuek eta Jesus Pueyoren eszena filmatuek ere jokatu dute egiazkotasunaren alde, eta Malmö ustezko musika talde interesgarriak —Na Gomes, Joke De Vriese eta Birdy— ezinbesteko rola jokatu du kontakizunean, Ainhoa Jauregiren ahots ederrari laguntza dotorea emateaz gainera.

http://www.berria.eus/paperekoa/2456/025/001/2016-01-15/arriagako_bi_gelatxo.htm

ETB KULTURA TRANSIT

<http://www.eitb.eus/eu/telebista/programak/eitb-kultura/bideoak/osoak/3780746/bideoa-khea-ziater-malmoe/>

<http://www.eitb.eus/es/television/programas/eitb-kultura/videos/detalle/3780956/video-khea-ziater-malmoe/>

ETB FLASH CULTURA

<http://www.eitb.eus/es/cultura/videos/detalle/3741042/video-recomendacion-cultural-semana-06012016/>

<http://www.eitb.eus/eu/kultura/bideoak/osoak/3741056/bideoa-asteko-kultur-eskaintza-20160106/>

EITB IFLANDIA 11ENE15

<http://www.eitb.tv/es/radio/radio-euskadi/iflandia/3446192/3753566/iflandia-11-01-2016/>

DEIA ESTRENO ARRIAGA

<http://www.deia.com/2016/01/12/ocio-y-cultura/cultura/maria-urcelayk-eta-ainhoa-jauregik-malmo-ikuskizuna-antzeztuko-dute>

EUROPA PRESS

<http://www.europapress.es/euskera/noticia-khea-ziater-konpainiak-malmo-darama-arriagako-gelatxoetara-20160113105334.html>

HIRUKA

<http://hiruka.eus/sopela/1452704291659>

EL CORREO

<http://www.elcorreo.com/bizkaia/201601/13/malmo-ikuskizuna-arriaga-antzokiko-20160112122943.html>

LINK PRENTSA WEB

<http://www.kheaziater.com/kritikak-eta-prentsa.html>

LINK TRAILER

<https://vimeo.com/155428262>



Argazkia Son Aoujil



Argazkia Son Aoujil



Bideo Fotograma



Argazkia Son Aoujil

KHEA ZIATER

ALEX GEREDIAGA

kheziater@gmail.com

(+34) 66 771 5757

(+34) 94 416 4920

www.kheziater.com

DIRULAGUNTZAILEAK



KOLABORATZAILEAK

